

# Programma **MegaMariePlus** (2023-2025)

## Rafforzare i centri per le famiglie a beneficio dei bambini e delle famiglie

Le basi della biografia educativa e della salute di una persona vengono gettate durante la gravidanza e i primi anni di vita. Dalla nascita in poi "i bambini scoprono il mondo, spinti dalla loro curiosità e accompagnati con attenzione da noi". ([www.orientierungsrahmen.ch](http://www.orientierungsrahmen.ch))

I genitori, in quanto figure di riferimento affidabili, premurose e amorevoli, sono di fondamentale importanza per la crescita dei bambini. Affinché possano svolgere i loro compiti in modo responsabile, hanno bisogno di un ambiente favorevole alla famiglia. Questo include luoghi per il gioco, attività creative, scambi e consulenza inerenti alla vita quotidiana. I centri per le famiglie in zone residenziali possono offrire proprio questo. Contribuendo con ciò a sostenere i genitori o altre persone di riferimento e a dare al maggior numero possibile di bambini la possibilità di sviluppare il proprio potenziale con un sostegno accurato.

In alcuni comuni svizzeri, i centri per le famiglie sono ben avviati, in altri, si mantengono a malapena, nonostante il grande impegno dei volontari. Inoltre, in molti luoghi non esistono servizi adeguati e di qualità per i bambini piccoli e le loro famiglie. È qui che entra in gioco il programma **MegaMariePlus**: Il suo obiettivo è di apportare, dall' 2023 al 2025, il suo aiuto ai centri per le famiglie di tutta la Svizzera e di perseguire insieme il loro sviluppo, così da contribuire al benessere dei bambini e delle famiglie.

Nel programma MegaMariePlus, il **quadrifoglio** simboleggia campi di esperienza e forme di espressione molto significative per i bambini nei primi anni di vita: "gioco", "linguaggio e letteralità", "creatività" e "attività fisica" (Figura 1).



Il centro distinto del quadrifoglio rappresenta **la sperimentazione e l'apprendimento olistico dei bambini piccoli e la partecipazione culturale** di loro e delle loro famiglie al di là dei quattro temi menzionati.

L'esperienza dei responsabili del programma costituisce il nucleo di collegamento e strutturazione del quadrifoglio. In effetti la buona qualità delle offerte, dei contenuti, delle strutture e dei processi si basa sulla **riflessione e sul continuo apprendimento reciproco**.

Figura 1: I quattro campi di esperienza

I beneficiari indiretti del programma sono bambini, genitori, nonni e altre persone di riferimento. I beneficiari diretti sono enti responsabili, agenzie specializzate, professionisti e volontari, nonché amministrazioni e organi politici di comuni e cantoni (Figura 2). Durante questi tre anni l'attuazione del programma permetterà alle attività e alle offerte dei centri per le famiglie:

- di orientarsi di più sul quadrifoglio;
- di orientarsi ulteriormente sulla base di prove e risorse;
- di orientarsi meglio sugli effetti desiderati;
- di essere accuratamente accompagnati da professionisti;
- di essere più facilmente accessibili, soprattutto per le famiglie fragili e isolate.

I centri per le famiglie possono quindi svolgere un ruolo importante nello sviluppo e nella attuazione di strutture e servizi incentrati sulla famiglia fin dalla gravidanza.

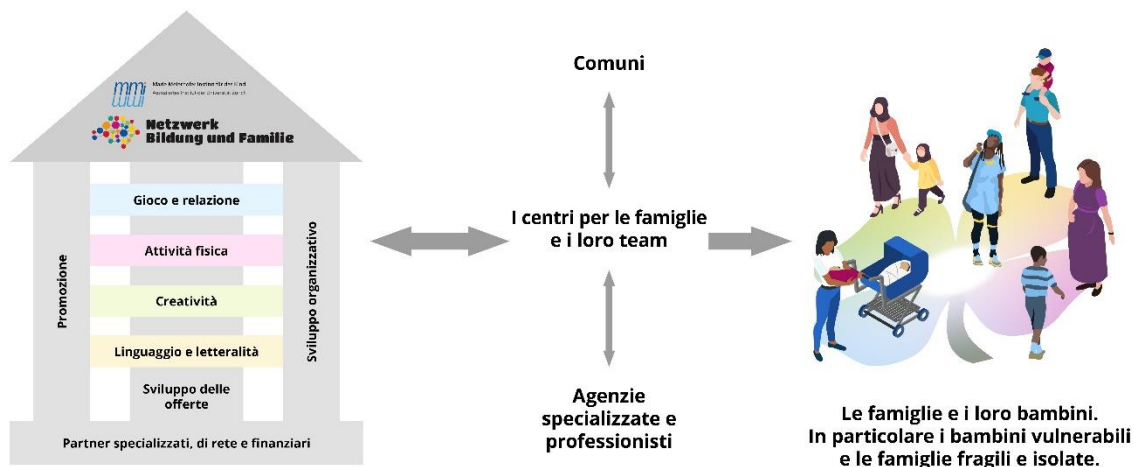


Figura 2: Panoramica del programma

## Obiettivi e incentivi del programma MegaMarie<sup>plus</sup>

Gli **obiettivi** del programma possono essere riassunti in tre punti:

- Creare luoghi più facilmente accessibili e stimolanti per i bambini e le loro famiglie
- Consentire ai bambini di fare esperienze stimolanti e accompagnate con attenzione
- Favorire l'interlocuzione tra genitori e rafforzare le loro competenze

**Il programma vuole soprattutto contribuire a che i servizi offerti dai centri per le famiglie e da altri luoghi di incontro vadano specificamente a beneficio dei bambini e dei genitori in situazioni di fragilità e che le famiglie isolate siano raggiunte da servizi di prevenzione fin dalla gravidanza.** In Svizzera, almeno mezzo milione di bambini cresce in povertà o per altri motivi in condizioni precarie. Molti di loro non sono in grado di fare esperienze elementari. Già quando iniziano l'asilo, hanno minori possibilità di crescere in modo sano e di ricevere una buona istruzione. Le loro opportunità di partecipazione sociale sono quindi già limitate. I diritti del bambino definiti dalla Commissione delle Nazioni Unite sui diritti dell'infanzia nel 1989 possono essere sostenuti in vari modi.

Il programma utilizza **tre incentivi** per raggiungere i suoi obiettivi:

- (1) **Trasferimento di conoscenze basate sull'evidenza:** I centri per le famiglie vengono supportati da professionisti e agenzie specializzate. Inoltre, vengono incoraggiati loro stessi nella progettazione di servizi basati su prove di efficacia per i bambini e le loro famiglie o nell'introduzione di servizi comprovati nel centro.
- (2) **Rafforzamento istituzionale e sviluppo organizzativo:** I centri per le famiglie vengono sostenuti con workshop, webinar, periodi di osservazione, dispense e consulenza per rafforzare le loro strutture e svilupparsi a livello organizzativo.

La messa in rete dei centri per le famiglie sarà ulteriormente sviluppata in modo che possano imparare gli uni dagli altri e a medio e lungo termine affrontare congiuntamente i loro interessi.

- (3) **Radicalamento e promozione:** I comuni e i cantoni vengono consigliati affinché riconoscano il valore dei centri per le famiglie e li sostengano nella loro creazione e gestione. Ciò consente uno sviluppo sostenibile e il radicalamento dei servizi nella popolazione.

## Organismi responsabili e partner del programma MegaMarie<sup>plus</sup>

Il programma MegaMarie<sup>plus</sup> è progettato e sostenuto dall'Istituto Marie Meierhofer per l'infanzia e dalla Rete Educazione e Famiglia (Netzwerk Bildung und Familie). Viene attuato dalle due organizzazioni in collaborazione con i centri per le famiglie, altri luoghi di incontro per famiglie con bambini piccoli e offerte intergenerazionali. Il programma è inoltre integrato in un'ampia alleanza di organizzazioni professionali, comuni e cantoni interessati. Esistono inoltre collegamenti con "Alliance Enfance" e diversi uffici federali, in particolare [l'ufficio federale della sanità pubblica](#) (UFSP) per quanto riguarda la prevenzione e l'assistenza sanitaria, [l'ufficio federale delle assicurazioni sociali](#) (UFAS) per quanto riguarda la famiglia e la prevenzione della povertà e [la Segreteria di Stato per la migrazione \(SEM\)](#) per quanto riguarda la prima infanzia e l'integrazione.

In consultazione con i partner partecipanti, i due organizzatori del programma elaborano un piano annuale con punti focali tematici e attività adeguate per l'anno in corso. Le seguenti organizzazioni e iniziative hanno finora confermato di partecipare al programma MegaMarie<sup>plus</sup>:

- [Associazione Progetto Genitori](#)
- [Laboratorio Ingegneria dello Sviluppo Schürch - LISS](#)
- [Programma "Comune amico dei bambini" dell'UNICEF Svizzera e del Lichtenstein](#)
- [Programma "Primokiz" della Fondazione RADIX](#)
- [Istituto svizzero per i media per bambini e ragazzi \(SIKJM\)](#)
- [Fondazione LAPURLA](#)
- [Associazione svizzera arte per bambini e ragazzi \(KKJ\)](#)
- [Associazione a:primo](#)
- [Associazione Fadenspule](#)

Il coordinamento di attività è stato concordato con il programma ["Purzelbaum<sup>family</sup>" di RADIX](#).

Il programma MegaMarie<sup>plus</sup> è destinato ad avere un impatto in tutta la Svizzera. In Ticino alcune organizzazioni ne fanno già parte. Nella Svizzera francese sono in atto delle conversazioni. I partner delle regioni linguistiche devono essere coinvolti nello sviluppo e nella diffusione degli elementi del programma in base alle loro competenze e alle loro esigenze, oppure devono assumere un ruolo guida in questo senso.

## Partecipazione al programma e portata del programma

La partecipazione e il coinvolgimento nel programma MegaMarie<sup>plus</sup> è possibile in qualsiasi momento durante tutta la durata del programma. Esso comprende

- il promovimento di attitudini e lavori basati sull'evidenza nell'ambito dell'ECEC;
- la messa in relazione e l'ulteriore sviluppo di offerte con punti focali diversi in termini di contenuto;
- l'attuazione di misure organizzative e di sviluppo organizzativo della qualità a bassa soglia;
- il diffondere gli obiettivi e contenuti del programma e il rafforzamento dei contatti con i comuni e i partner pertinenti per i contenuti e l'attuazione;
- la partecipazione finanziaria agli obiettivi dei singoli progetti.

L'obiettivo è che circa 24.000 bambini e genitori provenienti da situazioni familiari fragili e isolate beneficino del programma nel corso dei tre anni. Ciò sarà possibile se professionisti e volontari di 60 centri per le famiglie, da piccoli a grandi centri, parteciperanno attivamente al programma. Il programma mira a fare in modo che almeno 25 comuni entrino a far parte o sostengano più attivamente i centri per le famiglie a beneficio dei loro residenti più giovani e delle loro famiglie. Attraverso l'associazione dei comuni e le conferenze cantonali, i comuni e i cantoni devono essere informati sul programma e attività selezionate.

## Contenitori di programma

Il quadro per l'attuazione del programma MegaMarie<sup>plus</sup> è costituito da diversi contenitori. Questi vengono utilizzati per dare impulsi o per stimolare e accompagnare l'approfondimento di un argomento.

La Rete Educazione e Famiglia dispone di una piattaforma su cui è possibile diffondere informazioni e dispense sul programma. I **centri per le famiglie** possono presentarsi sulla piattaforma con un profilo e partecipare **all'osservazione reciproca** sia come ospitante che come visitatore.

**Incontri mensili online:** La Rete Educazione e Famiglia invita ogni mese una o più persone a riferire su offerte, procedure ed esperienze e a discuterne con i partecipanti.

**Gli eventi annuali regionali e nazionali** forniscono impulsi, servono a creare reti e a scambiare buone pratiche.

**Con i webinar e i workshop** si approfondiscono temi specifici con i centri di famiglie e i comuni interessati.

Vengono preparati **dossier** su punti focali selezionati.

Per questioni individuali, i centri per le famiglie e i comuni possono avvalersi di **consulenze specializzate**

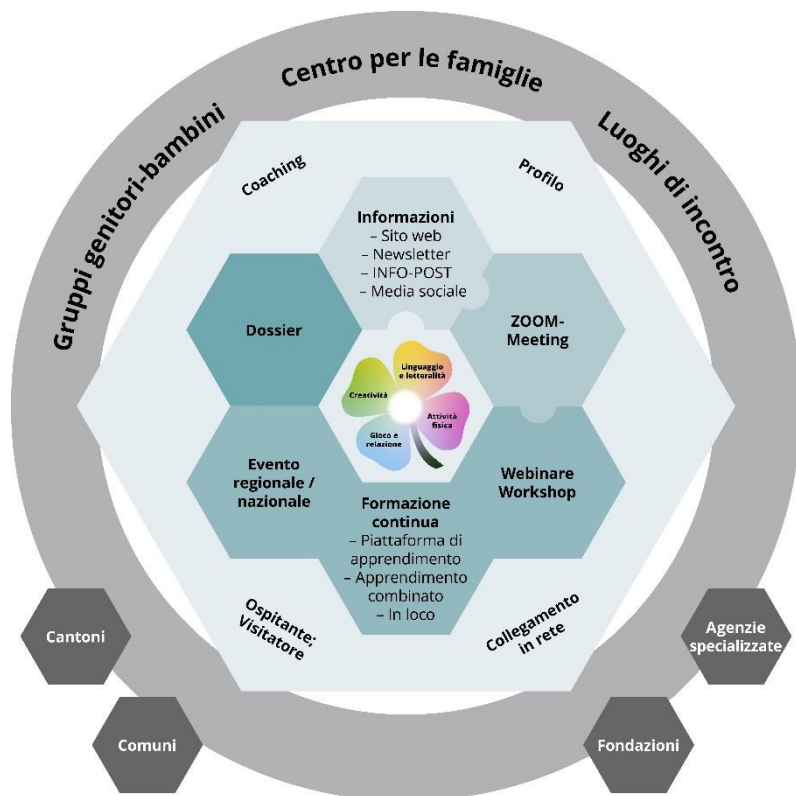


Figura 3: Contenitori di programma

È previsto lo sviluppo di quattro dossier tematici:

- Dossier sul quadrifoglio con le sue quattro foglie e il suo centro distinto.
- Dispense di facile lettura sugli elementi che creano una buona qualità dei servizi per la prima infanzia e di sostegno alla famiglia nell'ambiente di vita familiare
- Argomenti e consigli pratici per le persone impegnate nelle amministrazioni, nella politica e negli organi responsabili dei centri per le famiglie: "Perché i centri per le famiglie sono importanti per un comune e per i suoi giovani abitanti e le loro famiglie?"
- Dossier con dispense su questioni operative e organizzative dei centri per le famiglie, in particolare anche sul tema della gestione della qualità

## Risorse e finanziamenti del programma MegaMarie<sup>plus</sup>

Per i centri per le famiglie, la partecipazione alle attività, la consulenza e l'utilizzo dei materiali sono gratuiti.

Il programma MegaMarie<sup>plus</sup> è possibile grazie ai finanziamenti delle fondazioni e ai contributi dei partner partecipanti. I responsabili del programma hanno richiesto un contributo alla [Fondazione The Human Safety Net \(THSN\)](#) di Generali e li hanno convinti del programma MegaMarie<sup>plus</sup>: THSN international contribuisce al programma con 660.000 euro. Questa generosa donazione e le donazioni di altre fondazioni coprono i costi del personale, degli eventi, della comunicazione, dei dossier e della valutazione.

[THSN national](#) sostiene l'attuazione del programma con la comunicazione e con l'impegno di volontariato dei dipendenti di Generali Svizzera nei centri per le famiglie.

I partner del programma MegaMarie<sup>plus</sup> apportano vari contributi al meglio delle loro capacità e in base alle loro possibilità. Partecipano con risorse umane e mettono a disposizione le loro competenze e i materiali già sviluppati. Inoltre, sostengono l'attuazione del programma attraverso le loro reti.

## Orientamento all'impatto: monitoraggio - valutazione - apprendimento

Il concetto e le attività del programma MegaMarie<sup>plus</sup> sono basati sull'evidenza e sono guidati dal modello di cambiamento illustrato nella Figura 4.

Stato iniziale	Misure	Risultati	Effetti
<ul style="list-style-type: none"> <li>- Molte famiglie in condizioni di povertà, isolate, fragili e con bambini piccoli</li> <li>- Troppo poco scambio, consulenza a bassa soglia e attività stimolanti</li> <li>- Opportunità nettamente diseguali per i bambini</li> </ul> <p>Centri per le famiglie:</p> <ul style="list-style-type: none"> <li>- Mancano in molti luoghi</li> <li>- Molti riescono a malapena a sopravvivere e solo grazie al grande impegno dei volontari</li> <li>- Il potenziale dei luoghi di incontro per i bambini piccoli e i loro genitori rimane inutilizzato</li> </ul>	<p>Formazione di un'alleanza tra centri per le famiglie e agenzie specializzate per l'attuazione del programma.</p> <p>Eventi, workshops, consulenze e dossier per:</p> <ul style="list-style-type: none"> <li>- la diffusione di buone offerte nei centri per le famiglie;</li> <li>- il rafforzamento operativo e organizzativo dei centri per le famiglie;</li> <li>- la sensibilizzazione delle persone nell'amministrazione e delle autorità politiche sull'importanza dei luoghi d'incontro, soprattutto per ciò che concerne le famiglie fragili con bambini piccoli.</li> </ul>	<ul style="list-style-type: none"> <li>- Le offerte per le famiglie con bambini piccoli si orientano maggiormente sulla buona qualità e sui suoi effetti: 60 centri per le famiglie hanno partecipato al programma.</li> <li>- L'adattamento tra l'offerta dei centri per le famiglie e le esigenze delle famiglie fragili e isolate è stato migliorato: 24.000 bambini e genitori sono stati raggiunti.</li> <li>- È stato stimolato il rafforzamento e la diffusione dei centri per le famiglie in tutte le regioni della Svizzera: 25 comuni hanno partecipato attivamente.</li> </ul>	<p>Il potenziale dei centri per le famiglie viene sfruttato: i comuni e i cantoni forniscono supporto materiale e altre risorse.</p> <p>I centri per le famiglie vengono rafforzati dal punto di vista professionale e operativo, imparano l'uno dall'altro e sostengono le famiglie fragili, in particolare:</p> <ul style="list-style-type: none"> <li>- fornendo sostegno ai genitori;</li> <li>- offrendo ai bambini un ambiente stimolante e una guida attenta nell'apprendimento e nella scoperta del mondo.</li> </ul>

Figura 4: Modello di cambiamento

L'attuazione e l'impatto del programma saranno esaminati con le seguenti misure:

- Le attività svolte nell'ambito del programma e la loro portata saranno documentate costantemente e confrontate annualmente con gli obiettivi stabiliti.
- Alcuni aspetti dell'attuazione e dell'impatto del programma saranno valutati da un organismo indipendente nell'arco di due anni a partire dall'estate 2023.

Le domande della valutazione vengono formulate unitamente dai fornitori del programma, dai centri per le famiglie interessati e dalle organizzazioni partner.

Il programma MegaMarie<sup>plus</sup> si basa su una comunità di apprendimento emergente dai centri per le famiglie, organizzazioni professionali e comuni. Grazie all'introduzione e coaching di uno strumento di documentazione collaudato per la raccolta dei dati, i centri per le famiglie vengono sostenuti, fin dall'inizio del programma, per documentare i loro servizi e le loro attività nel modo più comparabile possibile.

21.04.2023 / H. Simoni / M. Mülle / A. Butters